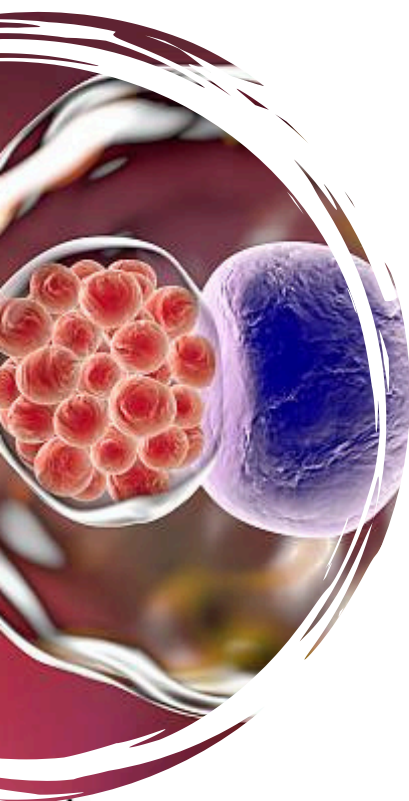


CHLAMYDIA SYMPTÔMES DÉPISTAGE ET TRAITEMENT



NEWSLETTER

Compiled by: Cerballiance Editorial Team



1- Chlamydia trachomatis : 1ère cause d'IST d'origine bactérienne

Responsable d'infections génitales chez l'homme ou la femme, l'infection par Chlamydiae trachomatis représente la première cause d'infection sexuellement transmissible d'origine bactérienne et touche plus particulièrement les populations jeunes.

2- Quels sont les modes de transmission de la Chlamydia trachomatis ?

Lors de rapports sexuels par voie génitale, buccale, anale ou à l'aide d'objets souillés (sex-toys, etc...).

La transmission de Chlamydia trachomatis est également possible de la mère à l'enfant lors de la grossesse ou d'un accouchement par voie basse. Si la mère est infectée, la transmission se fait dans 60 à 70% des cas lors de la naissance.

À savoir : l'infection à Chlamydia trachomatis est un facteur favorisant la transmission du VIH.

3- Quels sont les symptômes et complications liés au Chlamydia trachomatis ?

- **Chez l'homme** : Les conséquences peuvent être une inflammation de l'urètre (urétrite), de la prostate (prostatite), des testicules (orchite) ou de l'épididyme (épididymite). Ces complications peuvent être à l'origine de problèmes d'infertilité.
- **Chez la femme** : Des maux de ventre chroniques (douleurs pelviennes) et une inflammation de l'utérus (endométrite) et des trompes de Fallope (salpingite) à l'origine d'infertilité ou de grossesses ectopiques (hors de l'utérus).

4- Traitement des infections à Chlamydiae

Le traitement des infections urogénitales non compliquées à Chlamydia trachomatis repose sur la prise d'un antibiotique court.

Les infections génitales compliquées (salpingite, endométriose, etc...) se traitent plus longtemps et font appel à l'association d'antibiotiques.

5- Prévention

La prévention passe par l'utilisation de préservatifs lors de tout rapport sexuel et le dépistage régulier, en particulier pour les personnes ayant plusieurs partenaires sexuels ou débutant une nouvelle relation sexuelle. Le dépistage est essentiel car la Chlamydia peut être asymptomatique.

En cas de diagnostic positif, il est important d'informer ses partenaires sexuels afin qu'ils puissent également bénéficier d'un traitement.

